

## Μιχάλης Μιλιδάκης

### Σωστική ανασκαφική έρευνα στη θέση «Κερά» Καλυβών, Δήμου Αποκορώνου Χανίων

#### ABSTRACT

In 2015, at the site of *Kera Kalyves* in the province of Apokoronas, a rescue excavation conducted by the Ephorate of Antiquities of Chania revealed part of a Minoan cemetery and 95 “ceremonial” pits. Based on the offerings of the two pithos burials, the first use of the place was probably in the LM II period. Two chamber tombs, dated to LM IIIA2-B phase by their context, came to light.

The pits, circular or elliptical in plan, varied in shape and depth. They were filled with pottery, animal bones, pebbles, ash and stones. Their pottery assemblage, mostly cooking and table ware, is dated in the LMIII B-C period. It is possible that they had a ritual function and were used for the disposal of remains of communal meals (memorial ceremonies) in a single depositional action.

A wall, a zig-zag structure and two elongated ditches, both rock cut, have been found on the site. Residential traces have not yet been found.

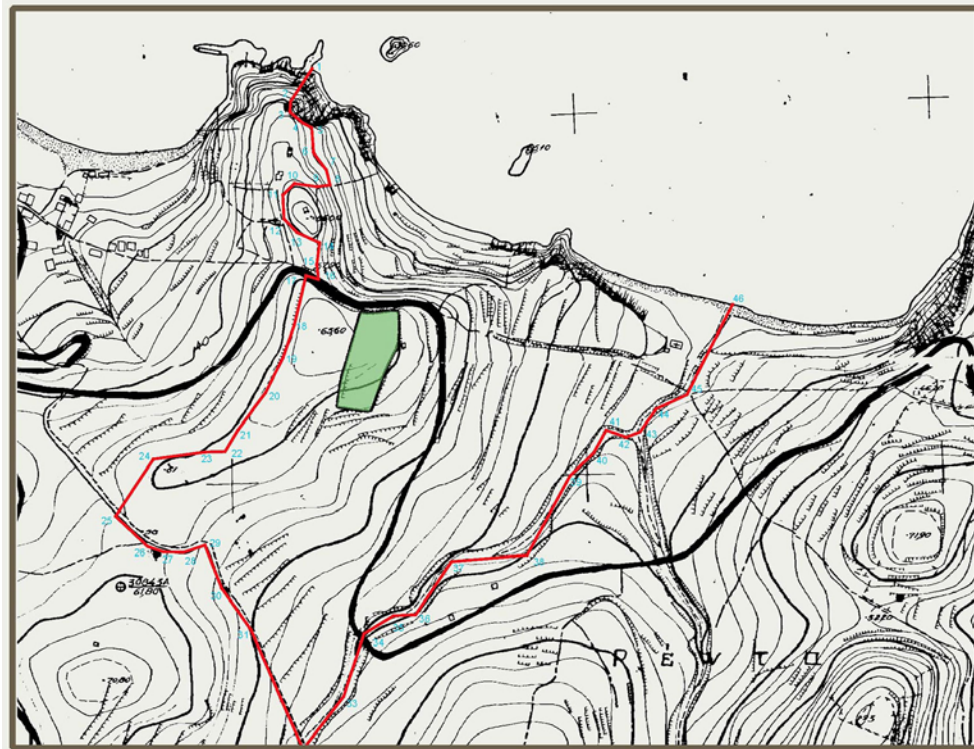
KEYWORDS: Κερά, Καλύβες, Αποκόρωνας, αποθέτες, λάκκοι, ορύγματα, τελετουργίες, μινωικό νεκροταφείο

Στις αρχές του 2015 η Εφορεία Αρχαιοτήτων Χανίων πραγματοποίησε σωστική ανασκαφή<sup>1</sup> στο οικοπέδο ιδιοκτησίας S. Bobron, στη θέση «Κερά» Καλυβών, Δήμου Αποκορώνου (Σχ. 1, Εικ. 1).<sup>2</sup> Το συγκεκριμένο οικοπέδο βρίσκεται εντός του προσωρινά οριοθετημένου Αρχαιολογικού Χώρου της Κεράς, όπου είχαν μέχρι στιγμής εντοπιστεί αρχαιότητες των ιστορικών

<sup>1</sup> Στην ανασκαφή εργάστηκαν για 6 μήνες με δαπάνη του ιδιοκτήτη η αρχαιολόγος Λ. Λιμαντζάκη και ο εργατοτεχνίτης Ι. Μπιτσάκης, καθώς και ανειδίκευτο προσωπικό. Για λίγες μέρες επέβλεψε η συνάδελφος αρχαιολόγος Ευτυχία Πρωτοπαπαδάκη. Στις διάφορες φάσεις της έρευνας συνέδραμαν οι αρχιτεχνίτες Δ. Φουντεδάκης, Μ. Τσιτσιρίδης, Δ. Πλατσιδάκης, Θ. Κουκάς, Ιωσ. Αγκανάς, Α. Καραπατάκης. Τα ανασκαφικά σχέδια εκπόνησε η Αρχ. Κορακάκη και για μερικές μέρες συνέδραμε η Αμ. Παππά. Τα σχέδια των αγγείων εκπόνησε η Αθ. Μαλαξιανάκη. Τη συντήρηση των αντικειμένων ανέλαβαν οι συντηρήτριες Α. Μυλωνά και Θ. Ανδρουλάκη. Ευχαριστούμε τις συναδέλφους: Χριστίνα Παπαδάκη για τις παρατηρήσεις της, Ανάγια Σαρπάκη για τη μελέτη του αρχαιοβοτανικού υλικού, Δήμητρα Μυλωνά και Χρύσα Μπούρμπου για τον δειγματοληπτικό έλεγχο οστών και την καθηγήτρια του Πολυτεχνείου Κρήτης Νόνη Μαραβελάκη για τις εργαστηριακές αναλύσεις επί δειγμάτων χρώματος.

<sup>2</sup> Η έρευνα συνεχίστηκε τον Οκτώβριο του 2016 με την ανασκαφή ενός επιπλέον λαξευτού τάφου στο ΒΑ όριο του γεωτεμαχίου και 9 επιπλέον λάκκων στο ΝΑ τμήμα του. Ο τάφος ήταν συλημένος και βρέθηκε στο εσωτερικό του μια μικρογραφική πρόχους του «Εργαστηρίου της Κυδωνίας» της ΥΜ ΙΙΒ2 εποχής. Η κεραμική των λάκκων παραπέμπει στον χρονολογικό ορίζοντα από τη μετάβαση της ΥΜ ΙΙΒ στην ΥΜ ΙΙΙΓ μέχρι και τις πρώτες δεκαετίες του 12ου αι. π.Χ. Τα στοιχεία αυτά παρουσιάστηκαν αναλυτικά στο Συνέδριο για το Αρχαιολογικό Έργο Κρήτης που πραγματοποιήθηκε στο Ρέθυμνο τον Νοέμβριο του 2016.

## 2 ΠΕΠΡΑΓΜΕΝΑ ΙΒ' ΔΙΕΘΝΟΥΣ ΚΡΗΤΟΛΟΓΙΚΟΥ ΣΥΝΕΔΡΙΟΥ



Σχ. 1. Απόσπασμα χάρτη Γ.Υ.Σ. με τη θέση της ιδιοκτησίας.



Εικ. 1. Αποψη της ανασκαφής από ΒΑ.



Εικ. 2. Εγχυτρισμός 2.

χρόνων. Η εκτεταμένη και συνεχής καλλιέργεια του γεωτεμαχίου κατά τους νεότερους χρόνους είχε ως αποτέλεσμα τη σημαντική διατάραξη των αρχαιολογικών στρωμάτων που χρονολογούνται στην ΥΜ εποχή. Το βραχώδες υπόστρωμα της περιοχής είναι ο μαργαϊκός ασβεστόλιθος (κούσκουρας). Αποκαλύφθηκαν: α) δύο εγχυτρισμοί και δύο λαξευτοί θαλαμοειδείς τάφοι (για ανάλογα παραδείγματα βλ. Kanta 1980, Παπαδοπούλου 2014), καθώς και β) ενενήντα πέντε (95) λάκκοι-αποθέτες.

#### ΟΙ ΤΑΦΕΣ

Δύο εγχυτρισμοί σε οριζόντια τοποθετημένα πιθοειδή αγγεία, στηριζόμενα με αργούς λίθους από τη μία πλευρά, ανευρέθησαν σε μικρά, λαξευμένα ορύγματα στο ΒΑ τμήμα του γεωτεμαχίου. Το στόμιο του πρώτου αγγείου ήταν προσανατολισμένο δυτικά και του δεύτερου ανατολικά, φραγμένα με λίθινη πλάκα (Εικ. 2). Στο εσωτερικό τους δεν εντοπίστηκαν οστά. Δύο αγγεία (Εικ. 3), που κτέριζαν τη δεύτερη ταφή τη χρονολογούν πιθανόν στην ΥΜ ΙΙ περίοδο, με παρόμοιά τους από την Κνωσό (Porham κ.ά. 1984, 160-163, pls. 80 b H107, 156 N38 [10]).

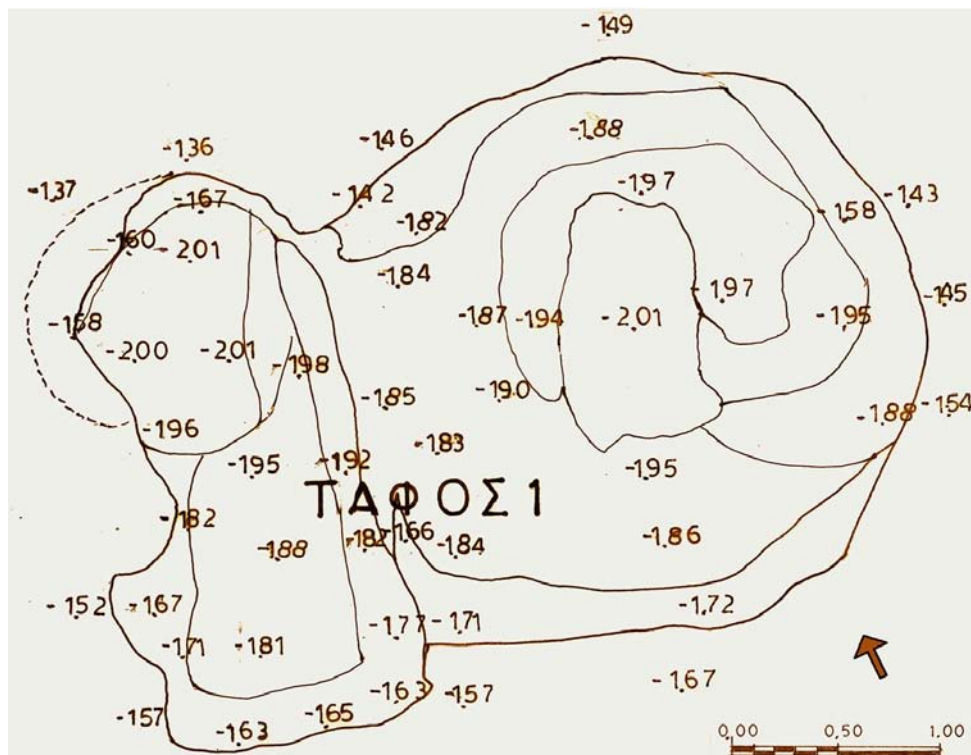


Εικ. 3. Αγγεία (κτερίσματα) του εγχυτρισμού 2.

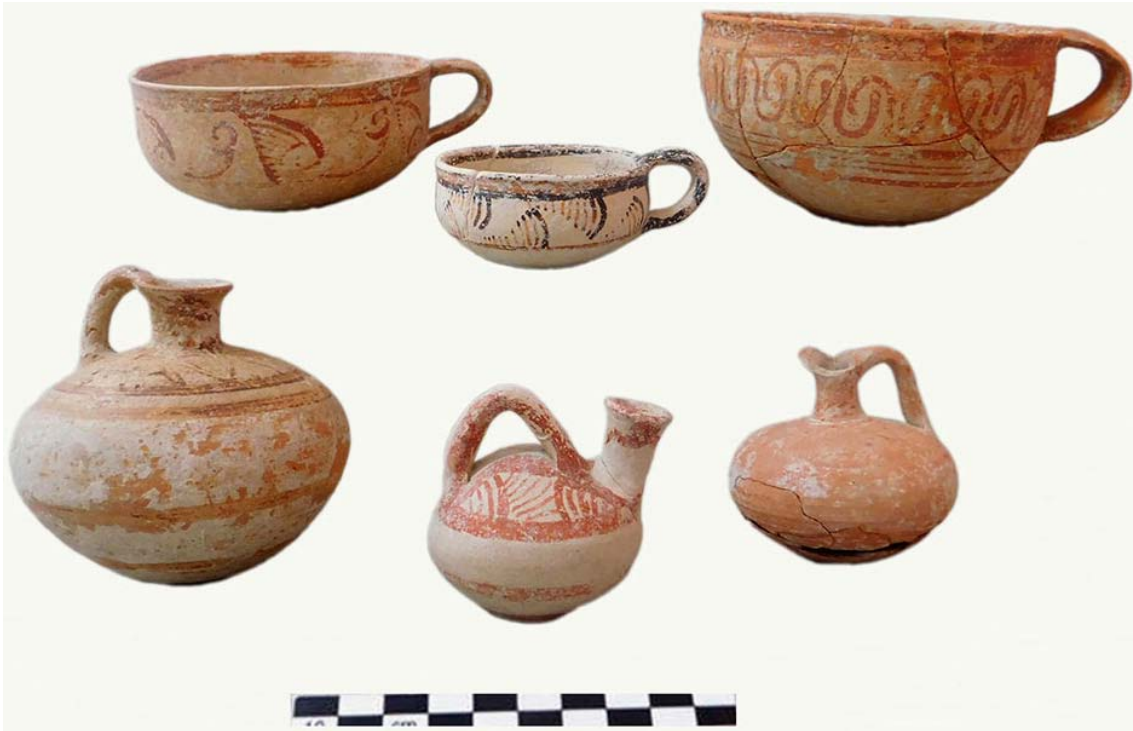




Εικ. 4. Ο τάφος 1.



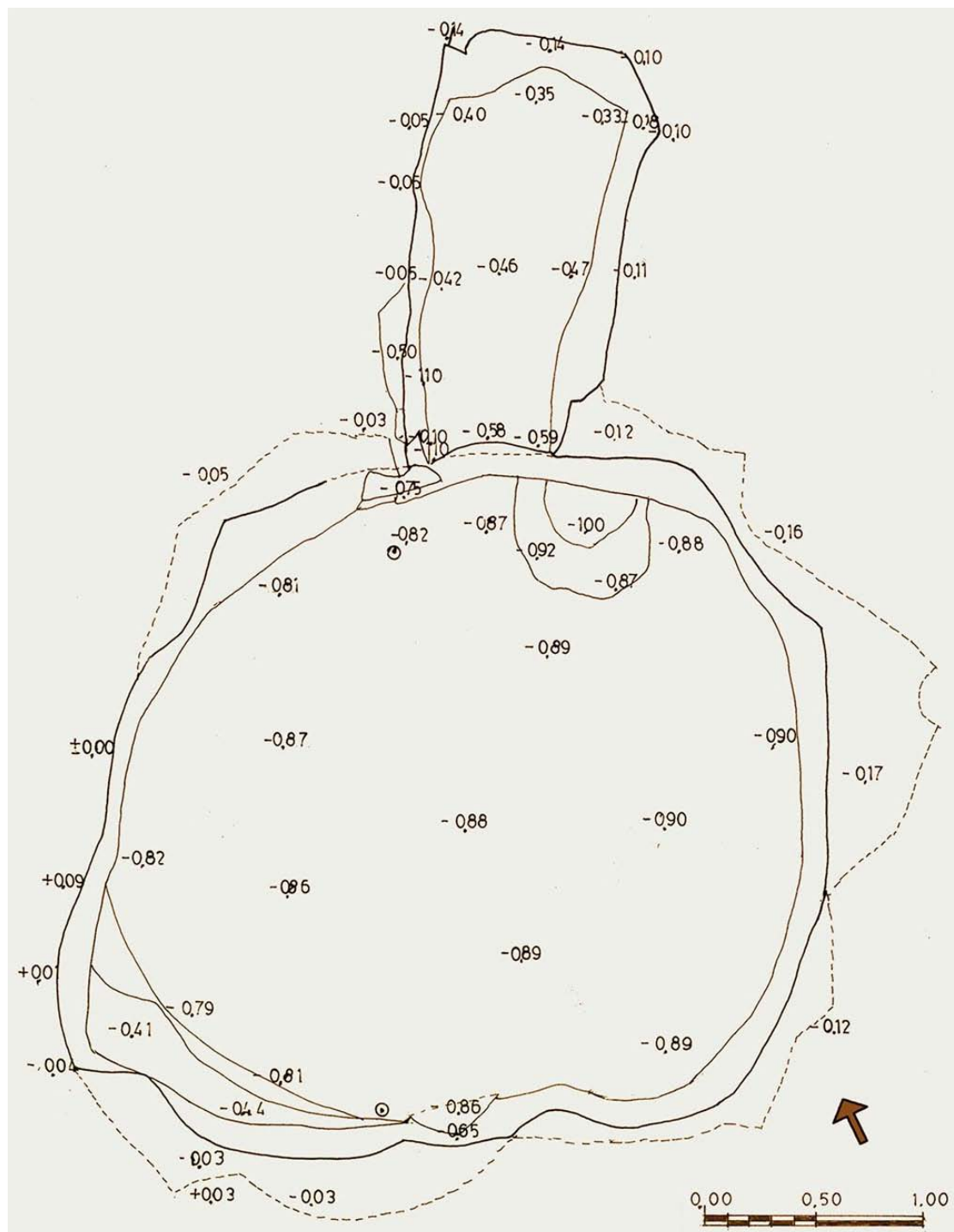
Σχ. 2. Σχεδιαστική αποτύπωση του τάφου 1.



Εικ. 5. Αγγεία (κτερίσματα) από τον τάφο 1.

Ο θαλαμοειδής τάφος 1 (Εικ. 4, Σχ. 2) έχει προσανατολισμό Β-Ν και διαθέτει τραπεζιόσημη είσοδο με φράγμα ξερολιθιάς προς τα ΝΔ. Δεν εντοπίστηκε δρόμος. Ο δίλοβου σχήματος θάλαμος βρέθηκε πλήρως επιχωσμένος, καθώς η οροφή είχε καταρρεύσει. Η επικοινωνία μεταξύ των δύο «λοβών» πραγματοποιείτο με χαμηλό, λαξευτό, ελαφρώς κεκλιμένο επίπεδο στα Δ-ΝΑ. Στον ανατολικό «λοβό» εντοπίστηκαν δέκα ανακομιδές. Κατά την τελευταία φάση χρήσης του τάφου, το δυτικότερο τμήμα του συγκεκριμένου «λοβού» διαχωρίστηκε με πρόχειρο τοιχάριο στα Δ και μονή σειρά αργών λίθων μεγάλου μεγέθους στα Ν-ΝΑ και προσαρτήθηκε στον δυτικό «λοβό». Στο σημείο αυτό, τέσσερις από τις ανακομιδές του ανατολικού λοβού επικαλύφθηκαν με στρώση φερτού μαργαϊκού ασβεστόλιθου, δημιουργώντας ένα νέο δάπεδο, πάνω στο οποίο εντοπίστηκε η μία πρωτογενής ταφή σε συνεσταλμένη στάση, με τον σκελετό στον άξονα Β-Ν και το κρανίο στραμμένο Α. Σε όμοιου προσανατολισμού έντονα συνεσταλμένη στάση βρέθηκε δεύτερη, προφανώς η τελευταία, πρωτογενής ταφή, ακριβώς βόρεια από το φράγμα εισόδου. Κάτω από τη συγκεκριμένη ταφή αποκαλύφθηκαν δύο ακόμη ανακομιδές. Τα κτερίσματα περιλαμβάνουν μικροαντικείμενα, καθώς και είκοσι πέντε (25) αγγεία (Εικ. 5), που χρονολογούνται στην ΥΜ ΙΙΙΑ2 και στην ΥΜ ΙΙΙΒ περίοδο<sup>3</sup> (για τα αγγεία που εντοπίζονται εντός των τάφων και τη σχέση τους με τις ταφικές τελετές βλ. σχ. D'Agata, De Angelis 2016).

<sup>3</sup> Για τη χρονολόγηση των αγγείων ως προς τα σχήματα και τη διακόσμηση βλ. παράλληλα Watrous 1992, 63, pl. 25, n. 1064· Hallager 2003, 200-201, pl. 46 84P-1629, 200, pl. 45 71P-0195· Hatzaki 2007, 326, n. 3 και 5, 238 n. 4· Hallager 2011, 309, pl. 104 80-P0990.



Σχ. 3. Σχεδιαστική αποτύπωση του τάφου 2.

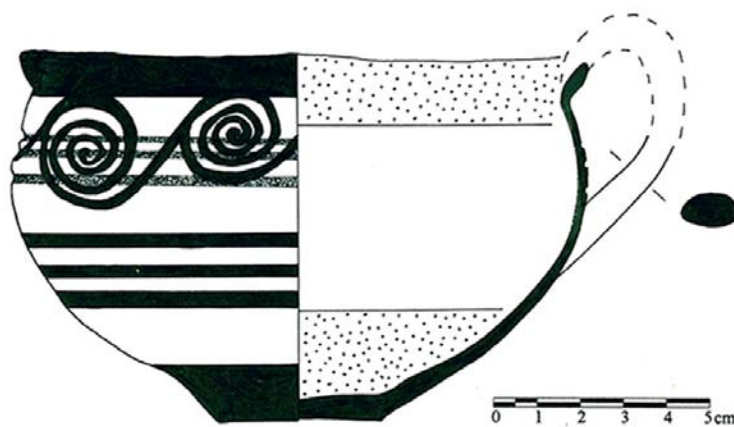
Ο θαλαμοειδής τάφος 2 έχει ακανόνιστη, κυκλική κάτοψη, είσοδο στα Β και μικρό δρόμο (Σχ. 3). Ο θάλαμος βρέθηκε πλήρως επιχωσμένος, καθώς η οροφή είχε καταπέσει στο εσωτερικό του. Αποκαλύφθηκαν μια πρωτογενής ταφή και μια ανακομιδή. Ο νεκρός της πρωτογενούς ταφής είχε τοποθετηθεί στον διαμήκη άξονα του τάφου με το κρανίο προσανατολισμένο





Εικ. 6. Ο τάφος 2, με τον νεκρό κατά χώραν.

N, και αντιθετικά σε σχέση με την είσοδο, έχοντας λυγισμένα τα κάτω άκρα (Εικ. 6). Ήταν κτερισμένος με δύο αγγεία, εκ των οποίων ένα μόνωτο κύπελλο (Σχ. 4) (Hallager 2011, 274-280, 287, fig. 94: Running spirals, pl. 91 70-P 0241/240, pl. 92 84-P 1662+), χάλκινο εγχειρίδιο και τρίτωννα. Η ανακομιδή είχε αποθεθεί στο ΒΑ τμήμα του τάφου με αποσπασματικά σωζόμενο κύπελλο πλησίον της.



Σχ. 4. Σχεδιαστική αποτύπωση αγγείου (κτερίσματος) από τον τάφο 2.



Εικ. 7. Το όρυγμα 62.



Εικ. 8. Το όρυγμα 46.





Εικ. 9. Κεραμική από τους λάκκους και τα ορύγματα.

#### ΟΙ ΛΑΚΚΟΙ ΚΑΙ ΤΑ ΟΡΥΓΜΑΤΑ

Οι περισσότεροι είναι λάκκοι ελλειπτικού σχήματος με κυμαινόμενο βάθος, 36 αποτελούν κυκλικά ή περίπου κυκλικά ορύγματα<sup>4</sup> (Εικ. 1 και 7), ενώ υπάρχει και ένα τετράγωνο. Δύο από τα κυκλικά ορύγματα φέρουν επένδυση με βότσαλα στον πυθμένα και τα τοιχώματα (Εικ. 8) και τέσσερα παρουσιάζουν μείωση κατά βάθος. Στους περισσότερους παρατηρήθηκαν ίχνη καύσης, ενώ πρόχειρες εστίες εντοπίστηκαν σε δύο από αυτούς. Γενικά το περιεχόμενό τους συνίσταται σε:

- Θραύσματα από μαγειρικά σκεύη, κρατήρες, αμφορείς, πρόχους και αγγεία πόσης διαφόρων τύπων (Εικ. 9). Σε ορισμένες περιπτώσεις συλλέχθηκαν σχεδόν ακέραια, χρηστικά αγγεία, ορισμένα από τα οποία περιείχαν μεταξύ άλλων τμήματα από οστά ζώων. Η προκαταρκτική εξέταση της κεραμική μάς παραπέμπει στον χρονολογικό ορίζοντα από τη μετάβαση της ΥΜ ΙΙΒ στην ΙΙΓ μέχρι και τις πρώτες δεκαετίες του 12ου αιώνα π.Χ., με παρόμοια κεραμικά σύνολα να είναι γνωστά από αρκετές θέσεις της Κρήτης.<sup>5</sup>
- Οστά και κέρατα ζώων.
- Όστρεα.
- Τριπτήρες.
- Απανθρακωμένα φυτικά κατάλοιπα.

<sup>4</sup> Ορύγματα: 23, 26, 27, 28, 29, 30, 32, 33, 40, 41, 44, 45, 46, 51, 53, 56, 60, 61, 62, 65, 67, 71, 78, 80, 90, 91, 92, 95, 96, 99, 100, 101, 104, 106, 107.

<sup>5</sup> Χαμαλεύρι: Andreadaki-Vlazaki, Papadopoulou 2005, 357, fig. 5, 371, fig. 30, 380, fig. 44. Καστέλλι Χανίων: Hallager 2000, 139-142 pl. 35 77-P0674/71-P1425/0938 b,c. Κνωσός: Warren 2007, 331, fig. 2, P251, P253. Φαιστός: Borgna 1997, 279-281, figs. 6, 7, 19. Χαλασμένος: Tsiropoulou 2005, 325 fig. 21. Καβούσι: Day 1997, 398, fig. 5:2' Day, Klein, Turner 2009, 37-38, figs. 22 B3P4, 23 B3P11.

Οι λάκκοι και τα ορύγματα συνιστούν υπόγειους, διακριτικά διαμορφωμένους και οριοθετημένους ανεξάρτητους αποθέτες (Παπαδάκη 2014, 3-28) με κατάλοιπα πιθανώς μεμονωμένων ομοσοιτικών-συμποτικών επεισοδίων ή και εναγισμών (Harris, Hamilakis 2008· Παπαδάκη 2014, 271-282 με συγκεντρωμένη βιβλιογραφία· Χαμηλάκης 2015).

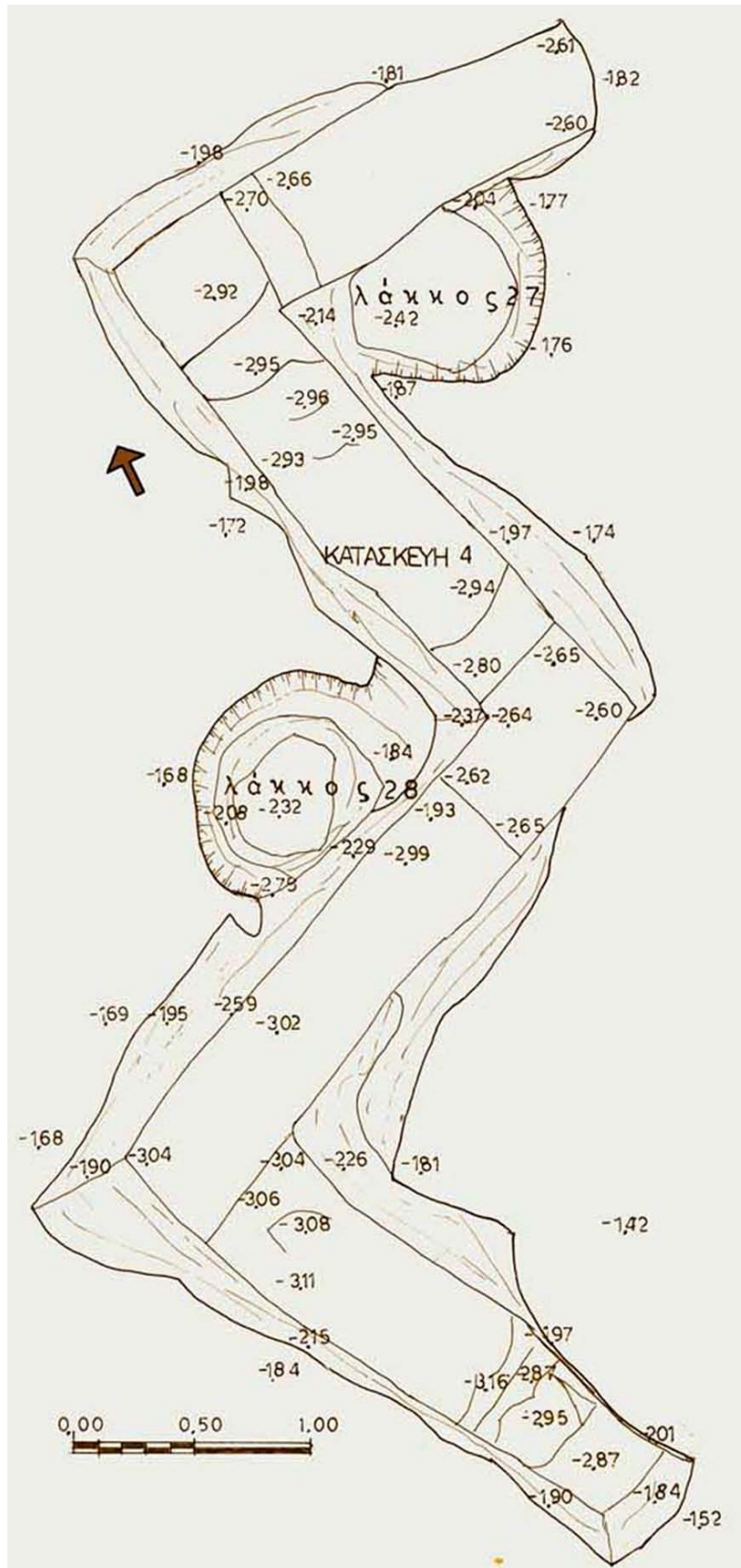
Οι εναποθέσεις σφραγίζονταν με στρώσεις τεφρόφαιου χώματος με αρκετούς αργούς λίθους, αποτμήματα από τον φυσικό βράχο και βότσαλα. Ενδιαφέρουσα είναι η παρουσία των λίθινων εργαλείων, κυρίως τριπτήρων, που προφανώς σχετίζονται με την τροφοπαρασκευή (Todaro 2011, 66· Παπαδάκη 2014, 205). Φαίνεται ότι εκτός από κρέας καταναλώνονταν ή προσφέρονταν και άλλα εδέσματα, κάποια από τα οποία είχαν ως βάση τους τα δημητριακά. Παράλληλα σε κάποιες περιπτώσεις, η λιπαρότητα του χώματος παραπέμπει στη χρήση υγρών, όπως λάδι και γάλα, που μπορεί να είχαν χρησιμοποιηθεί και ως προσφορές.<sup>6</sup> Στο ίδιο πλαίσιο θα μπορούσαν να ερμηνευτούν τα κέρατα ζώων, που συνδέονται με θρησκευτικούς συμβολισμούς και τελετουργικά δρώμενα και συνήθως ερμηνεύονται ως υπολείμματα ή ακόμη και ως «ενθύμια» θυσιών (Ανδρεαδάκη-Βλαζάκη 1994-1996, 180-181· Κλάδου 2010, 31 και ειδικότερα σημ. 46-48· Harris, Hamilakis 2008· Παπαδάκη 2014, 240· Andreadaki-Vlazaki 2015, 29, 35). Τέλος η παρουσία των βότσαλων είτε στο εσωτερικό των ορυγμάτων είτε ως επένδυσή τους δεν είναι τυχαία. Όπως είναι γνωστό, τα βότσαλα συνδέονται με πλήθος συμβολισμών, ενώ απαντούν σε θρησκευτικές και ταφικές συνάφειες (Vermeule 1983, 133· Warren 1990, 199 fig. 14· Crimal 1991, 213· Nowicki 2001, 32· Λίπα 2007, 239· Σκόρδου 2012· Παπαδάκη 2014, 298-299). Υποτίθεται εκπροσωπούν το υγρό στοιχείο, αποτελώντας μια «οδό διπλής κυκλοφορίας» ανάμεσα στον Πάνω και στον Κάτω Κόσμο (Δαράκη 1997, 50· Λίπα 2007, 239-240 με βιβλιογραφία· Παπαδάκη 2014, 298-299). Συμβολική εκτός από πρακτική θα μπορούσε να είναι επίσης η παρουσία των θραυσμάτων του φυσικού βράχου (Hitchcock 2007, 94· Σκόρδου 2012· Παπαδάκη 2014, 298-299).

Αξιοσημείωτη είναι τέλος η εύρεση λαξευτής κατασκευής με προσανατολισμό στον άξονα B-N και κάτοψη στο σχήμα τεθλασμένης γραμμής (Σχ. 5). Αναπτύσσεται σε τέσσερα σχεδόν ισομεγέθη τμήματα μέσου πλάτους 0,50 μ. και μήκους 2,30-2,90 μ., στον πυθμένα των οποίων εντοπίζονται ανά διαστήματα χαμηλοί αναβαθμοί. Η χρήση της κατασκευής αυτής παραμένει αινιγματική. Πλησιέστερο τυπολογικό παράλληλο αποτελεί παρόμοια κατασκευή, που ερμηνεύεται ως αποθέτης, στο νεκροταφείο των Αρμένων (Τζεδάκις 1988, 296-297· Τζεδάκις 1999, 175).

## ΣΥΝΟΨΗ

Σύμφωνα με την προκαταρκτική εξέταση των ευρημάτων προκύπτει ότι το νεκροταφείο που αποκαλύφθηκε αποσπασματικά στη συγκεκριμένη θέση, χρησιμοποιήθηκε σε δύο χρονικές περιόδους, την YM II και την YM IIIA-B. Λίγο υστερότερα, δηλαδή στα τέλη της YM IIIB και στην αρχή της YM IIIG περιόδου, φαίνεται να τοποθετείται η δημιουργία των αποθετών που συνεχίζεται μέχρι πριν τα μέσα της YM IIIG περιόδου.

<sup>6</sup> Περισσότερες πληροφορίες θα προκύψουν μέσα από τη μελέτη των αρχαιοβοτανικών καταλοίπων, που βρίσκεται σε εξέλιξη και πραγματοποιείται από την αρχαιολόγο Δρ. Ανάγια Σαρπάκη.



Σχ. 5. Σχεδιαστική αποτύπωση της τεθλασμένης λαξευτής κατασκευής.



Οι ταφικές πρακτικές που διαπιστώνονται είναι: α) ο εγχυτρισμός κατά πάσα πιθανότητα παιδιών, καθώς δεν εντοπίστηκε προκαταρκτικά οστεολογικό υλικό και β) ο ενταφιασμός του νεκρού σώματος στο πλαίσιο ενός «οικογενειακού» περιβάλλοντος. Στον τάφο 1, η διευθέτηση των πρωτογενών ταφών υποδηλώνει την ανάγκη εξοικονόμησης ωφέλιμου χώρου, αλλά και συνθήκες προχειρότητας και βιασύνης.

Κατά την Υστερομινωική ΙΙΙ περίοδο η παρουσία τελετουργικών αποθετών στα νεκροταφεία είναι σπάνια (Παπαδοπούλου 2014, 331) σε σχέση με τους οικισμούς, ιδιαίτερος της δυτικής Κρήτης και συγκεκριμένα στη Σύβριτο, στο Χαμαλεύρι και στην Αγία Ειρήνη (βλ. σχ. D'Agata 1997-2000· Ανδρεαδάκη-Βλαζάκη 1991-1993· Andreadaki-Vlazaki, Papadopoulou 2005· Andreadaki-Vlazaki, Papadopoulou 2007· Driessen, Farnoux, Langohr 2008· Καραμαλίκη 2015). Σε γενικές γραμμές οι αποθέτες αυτοί θα μπορούσαν να συνδέονται κυρίως με τελετουργικές πράξεις (για τον ρόλο της τελετουργίας βλ. Kyriakidis 2007), και στην περίπτωση που συνδέονται με τις πρωιμότερες ταφές, με επιμνημόσυνες τελετές, που ίσως αφορούν και επαναλαμβανόμενα ομοιοτικά επεισόδια πιθανόν από συγγενικές ομάδες. Κατ' επέκταση, θα μπορούσαν να εξυπηρετούν και την κοινωνική συνοχή μέσω της συλλογικότητας και να αντανακλούν παράλληλα τις σχέσεις της κοινωνικής ομάδας με το παρόν και το προγονικό παρελθόν (Παπαδοπούλου 2014, 330-331, 385-386).

#### ΒΙΒΛΙΟΓΡΑΦΙΑ

- Μαρία Ανδρεαδάκη-Βλαζάκη (1991-1993), «Χαμαλεύρι», *Κρητική Εστία* 4, 241-244.
- Μαρία Ανδρεαδάκη-Βλαζάκη (1994-1996), «Προϊστορικός οικισμός στα Νοπήγεια Κισάμου», *Κρητική Εστία*, περίοδος Δ΄, τ. 5, 11-45.
- Μαρία Δαράκη 1997 (1985), *Ο Διόνυσος και η θεά γη*, Αθήνα.
- Νότα Καραμαλίκη (2015), «Τελετουργικές αποθέσεις της ΥΜ ΙΙΙΓ περιόδου από την Αγία Ειρήνη Ρεθύμνου», Παυλίνα Καραναστάση, Αναστασία Τζιγκουνάκη & Χριστίνα Τσιγωνάκη (επιμ.), *Αρχαιολογικό Έργο Κρήτης* 3, τ. Β΄, *Χανιά-Ρέθυμνο-Λασιθί, Πρακτικά της 3ης Συνάντησης, Ρέθυμνο, 5-8 Δεκεμβρίου 2013*, Ρέθυμνο, Εκδόσεις Φιλοσοφικής Σχολής Πανεπιστημίου Κρήτης – Εφορεία Αρχαιοτήτων Ρεθύμνου, 323-338.
- Μαρία Κλάδου (2010), *Βοσειδή στην Κρήτη την εποχή του Χαλκού, Οικονομικές και συμβολικές διαστάσεις*, Μεταπτυχιακή εργασία ειδίκευσης, Ρέθυμνο, Πανεπιστήμιο Κρήτης.
- Βάσω Λίπα (2007), *Μορφές εγκατάστασης στον αγροτικό χώρο στην Κρήτη την εποχή του χαλκού. Αρχαιολογική, εθνοαρχαιολογική προσέγγιση και εφαρμογή νέων τεχνολογιών*, Διδακτορική Διατριβή, Ρέθυμνο, Πανεπιστήμιο Κρήτης.
- Χριστίνα Παπαδάκη (2014), *Αποθέτες κεραμεικής, Εννοιολογικός προσδιορισμός, τρόποι σχηματισμού, τυπολογία και σημασία για τη λειτουργία της ζωής των κοινοτήτων κατά τη 2η χιλιετία π.Χ. στην Κρήτη*, Αδημοσίευτη διδακτορική διατριβή, Αθήνα, Εθνικό και Καποδιστριακό Πανεπιστήμιο Αθηνών.
- Ελένη Παπαδοπούλου (2014), *Ταφικές Πρακτικές κατά την Υστερομινωική περίοδο στη δυτική Κρήτη: τα παραδείγματα των νεκροταφείων στους Αρμένους και στο Μαρουλά Ρεθύμνου*, Διδακτορική Διατριβή, Εθνικό και Καποδιστριακό Πανεπιστήμιο Αθηνών.

- Μαρία Σκόρδου (2012), «Βιγλιά Γραμβούσας Κισάμου: πρώτη προσέγγιση μιας νέας μινωικής θέσης στη Δυτική Κρήτη», Μιχάλης Ανδριανάκης, Πετρούλα Βαρθαλίτου & Ίριδα Τζαχίλη (επιμ.), *Αρχαιολογικό Έργο Κρήτης 2, Πρακτικά της 2ης Συνάντησης Ρέθυμνο, 26-28 Νοεμβρίου 2010*, Ρέθυμνο, Εκδόσεις Φιλοσοφικής Σχολής Πανεπιστημίου Κρήτης, 525-536.
- Ιωάννης Τζεδάκις (1988), «Αρμένιοι», *Κρητική Εστία*, περίοδος Δ', τ. 2, 296-297.
- Ιωάννης Τζεδάκις (1999), «Νεκροταφείο Αρμένων, Ρέθυμνο» *Μινωιτών και Μυκηναίων Γεύσεις*, Αθήνα, Εκδόσεις Καπόν, 175-177.
- Γιάννης Χαμηλάκης (2015), *Η αρχαιολογία και οι αισθήσεις – βίωμα, μνήμη και συγκίνηση*, Αθήνα, Εκδόσεις Εικοστού Πρώτου.
- Maria Andreadaki-Vlazaki (2015), "Sacrifices in LM IIIB: Early Kydonia Palatial Centre", Louis Godart & Anna Sacconi (eds.), *Actes du colloque international "Le sacrifice humain dans le monde Égéen et dans les civilisations périphériques"*, Milano, 27-28 Octobre 2014, Pasiphae, Rivista di Filologia e Antichità Egee IX, Pisa-Roma, Fabrizio Serra Editore, 27-42.
- Maria Andreadaki-Vlazaki & Eleni Papadopoulou (2005), "The habitation at Khamalevri, Rethymnon, during the 12th century BC", Antoine L. D'Agata & J. Moody (eds.), *Ariadne's Threads, Connections between Crete and the Greek Mainland in Late Minoan III (LM IIIA2 to LM IIC)*, *Proceedings of the International Workshop held at Athens, Scuola Archeologica Italiana 5-6 April 2003*, Tripodes 3, Atene, Scuola Archaeologica Italiana di Atene, 351-397.
- Maria Andreadaki-Vlazaki & Eleni Papadopoulou (2007), "Recent evidence for the destruction of the LMIII habitation at Khamalevri, Rethymnon", Sigrid Deger-Jakoltzy & Michaela Zavadil (eds.), *Late IIC Chronology and Synchronisms II LH IIC Middle*, *Proceedings of the international workshop held at the Austrian Academy of Sciences at Vienna, October 29th and 30th 2004*, Wien, Verlag der Österreichischen Akademie der Wissenschaften, 27-53.
- Elisabetta Borgna (1997), "Some Observations on Deep Bowls and Kraters from the 'Acropoli mediana' at Phaistos", Erik Hallager & Birgitta P. Birgitta (eds.), *Late Minoan III Pottery, Chronology and Terminology, Monographs of the Danish Institute at Athens 1*, Athens, The Danish Institute at Athens, 273-303.
- Pierre Crimal (1991), *Λεξικό της Ελληνικής και Ρωμαϊκής Μυθολογίας*, Βασίλης Άτσαλος (επιμ.), Θεσσαλονίκη, University Studio Press.
- Leslie Preston Day (1997), "The Late Minoan IIC period at Vronda, Kavousi", Jan Driessen & Alexandre Farnoux (eds.), *La Crète mycénienne, Actes de la Table Ronde internationale organisée par l'École française d'Athènes (Athènes, 25-28 mars 1991)*, BCH, Supplément 30, Athènes, l'École Française d'Athènes, 391-406.
- Leslie Preston Day, Nancy L. Klein, Lee Ann Turner (2009), "Kavousi IIA: The Late Minoan IIC Settlement at Vronda. The Buildings on the Summit", Geraldine C. Gesell, L. P. Day (eds.), *Prehistory Monographs 26*, Philadelphia, INSTAP Academic Press.
- Lucia A. D'Agata (1997-2000), "Ritual and rubbish in Dark Age Crete: The settlement of Thronos/Kephala (Ancient Sybrita) and the pre-classical routes of a Greek City", *Aegean Archaeology 4*, 45-59.
- Lucia A. D'Agata, S. De Angelis (2016), "Funerals of Late Minoan III Crete: Ritual Acts, Special Vessels and Political Affiliations in the 14th and 13th Centuries BC", Eva Alram-Stern, κ.ά. (eds.), *Metaphysis, Ritual, Myth and Symbolism in the Aegean Bronze Age*, *Aegaeum 39*, Liege, 213-221.
- Jan Driessen, A. Farnoux, Christine Langohr (2008), "Favissae. Feasting pits in LM III", Louise A. Hitchcock, Robert Laffineur & Janice Crowley (eds.), *DAIS, The Aegean Feast*, *Aegaeum 29*, Liège, Université de Liège, 198-202.

- Birgitta P. Hallager (2000), "The Late Minoan IIIC pottery", Erik Hallager & Birgitta P. Hallager (eds.), *The Greek-Swedish Excavations at the Agia Aikaterini Square Kastelli, Khania 1970-1987, vol. II, The Late Minoan IIIC Settlement*, Stockholm, Paul Åströms Förlag, 135-174.
- Birgitta P. Hallager (2003), "The Late Minoan IIIB: 2 pottery", Erik Hallager & Birgitta P. Hallager (eds.), *The Greek-Swedish Excavations at the Agia Aikaterini Square Kastelli, Khania 1970-1987 and 2001, vol. III: 1,2, The Late Minoan IIIB: 2 Settlement*, Stockholm, Paul Åströms Förlag, 196-273.
- Birgitta P. Hallager (2011), "The Late Minoan IIIB:1 and LM IIIA: 2 pottery", Erik Hallager & Birgitta P. Hallager (eds.), *The Greek-Swedish Excavations at the Agia Aikaterini Square Kastelli, Khania 1970-1987 and 2001, vol. IV: 1,2 The Late Minoan IIIB: 1 and IIIA: 2 Settlements*, Stockholm, eddy.Se AB, 273-380.
- Yannis Hamilakis, K. Harris (2008), "A Social Zooarchaeology of Feasting: the Evidence from the Ritual Deposit at Nopigeia, Crete", Sylvia Baker, Martyn Allen, Sarah Middle & Kristopher Poole (eds.), *Food and Drink in Archaeology I: University of Nottingham Postgraduate Conference 2007*, Devon GB, Prospect Books, 162-164.
- Eleni Hatzaki (2007), "Final Palatial (LM II-III A2) and Postpalatial (LM IIIB-LM IIIC Early): the MUM South Sector, Long Corridor Cists, MUM Pits (8, 10-11), Makritikhos 'Kitchen', MUM North Platform Pits and SEX Southern Half Groups", Nicoletta Momigliano (ed.), *Knossos Pottery Handbook: Neolithic and Bronze Age (Minoan)*, BSA Studies 14, London, British School at Athens, 197-251.
- Louise A. Hitchcock (2007), "Naturalising the Cultural: Architectonicised Landscape as Ideology in Minoan Crete", Ruth Westgate, Nick Fisher & James Whitley (eds.), *Building Communities: House, Settlement and Society in the Aegean and Beyond*, BSA Studies 15, London, British School at Athens, 91-97.
- Athanasia Kanta (1980), "The Late Minoan III Period in Crete. A survey of sites, pottery and their distribution", *Studies in Mediterranean Archaeology* 58, Cötteborg, Paul Åström Förlag.
- Evangelos Kyriakidis (2007), *Ritual in the Bronze Age*, Duckworth.
- Krzysztof Nowicki (2001), "Minoan Peak Sanctuaries: Reassessing Their Origins", Robert Laffineur & Robin Hägg (eds.), *POTNIA, Deities and Religion in the Aegean Bronze Age*, Aegaeum 22, Liège, Université de Liège, Austin, University of Texas at Austin, 31-37.
- M. R. Popham, J. Betts, M. Cameron, H. Catling & E. Evely, D. Higgins, R. Smith, D. and others (1984), *The Minoan Unexplored Mansion at Knossos*, BSA Supplementary Volume 17, Oxford, The British School of Archaeology at Athens-Thames and Hudson.
- Simona Todaro (2011), "A non-funerary context for communal feasting in EM I Ayia Triada (Crete)", *Πεπραγμένα 10ου Κρητολογικού Συνεδρίου (Χανιά 2006)*, τ. Α΄, Χανιά, Φιλολογικός Σύλλογος «Ο Χρυσόστομος», 59-71.
- Metaxia Tsiropoulou (2005), "'Mycenoans' at the Isthmus of Ierapetra: some (preliminary) Thoughts on the Foundation of the (Eteo)Cretan Cultural Identity", Antoine L. D'Agata & J. Moody (eds.), *Ariadne's Threads, Connections between Crete and the Greek Mainland in Late Minoan III (LM IIIA2 to LM IIC), Proceedings of the International Workshop held at Athens, Scuola Archeologica Italiana 5-6 April 2003*, Tripodes 3, Atene, Scuola Archeologica Italiana di Atene, 303-333.
- Emily Vermeule (1983), *Ελλάς: Εποχή του Χαλκού*, Αθήνα, Καρδαμίτσα.
- Peter M. Warren (1990), "Of Baetyls", *Opuscula Atheniensi* 18, 193-206.
- Peter M. Warren (2007), "Characteristics of Late Minoan IIIC from the Stratigraphical Museum Site at Knossos", Sigrid Deger-Jakoltzy & Michaela Zavadil (eds.), *Late IIIC Chronology and Synchronisms II LH IIIC Middle, Proceedings of the international workshop held at the Austrian Academy of Sciences at Vienna, October 29th and 30th 2004*, Wien, Verlag der Österreichischen Akademie der Wissenschaften, 329-343.
- Livingstone Vance Watrous (1992), *Kommos III, The Late Bronze Age Pottery*, Princeton, New Jersey, Princeton University Press.